



Саратовская областная организация
Профессионального союза работников
народного образования и науки Российской
Федерации

*Методические рекомендации
по проведению профсоюзного кружка
«Как быть уже сегодня там,
где другие будут только завтра»*

*(Об улучшении пенсионного обеспечения членов профсоюза через
Негосударственный Пенсионный фонд «Образование и наука»)*

г. Саратов
2011 год.

Настоящее методическое пособие подготовлено для председателей районных, городских, первичных профсоюзных организаций и уполномоченных по содействию с Негосударственным Пенсионным фондом «Образование и наука» с целью оказания разъяснительной, консультативной и практической помощи по дополнительному увеличению пенсионных накоплений членов профсоюза.

Материалы пособия могут быть использованы при проведении профсоюзного кружка.

Основополагающие документы:

1. «Об обязательном пенсионном страховании в РФ» № 167-ФЗ от 15.12.2001г.
2. «О трудовых пенсиях в РФ» № 173-ФЗ от 17.12.2001г.
3. «О дополнительных страховых взносах на накопительную часть Трудовой пенсии и государственной поддержке формирования пенсионных накоплений» № 56-ФЗ от 30.04.2008г.
4. «Об инвестировании средств для финансирования накопительной части Трудовой пенсии в РФ» № 111-ФЗ
5. Соглашение о сотрудничестве между Правлением Пенсионного фонда РФ и ФНПР по реализации ФЗ № 56 от 30.04.2008 г.
6. Решение совместной коллегии Рособразования и Президиума ЦК Профсоюза об актуальности улучшения пенсионного обеспечения работников образования (№ от 02.03.2010г.) и др.

Для проведения профсоюзного кружка необходимы:

1. Мультимедийная установка или интерактивная доска;
2. Флипчарт.

Уважаемые коллеги!

Уровень и качество пенсионного обеспечения является важной составляющей в доходах населения, а также играет важную роль в формировании работника, его трудовой мотивации.

В связи с недостаточностью объема государственной пенсии для обеспечения прожиточного уровня и тенденции к снижению данного соотношения Программой пенсионной реформы РФ предусмотрена возможность дополнительного пенсионного обеспечения через Негосударственные Пенсионные Фонды.

Учитывая сложившиеся обстоятельства, возникла необходимость в рамках Профсоюза работников народного образования и науки РФ создания соответствующей профессиональной пенсионной системы.

Для тех, кто всерьез задумывается о своем будущем и в пенсионном обеспечении полагается не только на государство, но и на самостоятельный выбор, мы подготовили данный материал.

Сегодня речь пойдет о работе отраслевого Негосударственного Пенсионного Фонда «Образование и наука».

Информация будет представляться в режиме «вопрос-ответ».

1. Что такое Негосударственный Пенсионный Фонд?

Негосударственный Пенсионный Фонд (НПФ) – особая организационно-правовая форма некоммерческой организации социального обеспечения, исключительными видами деятельности которого являются:

- негосударственное пенсионное обеспечение (НПО), т.е. формирование будущей пенсии за счет собственных средств участников фонда;
- обязательное пенсионное страхование (ОПС), т.е. работа с накопительной частью пенсии.

Цель НПФ – сохранение и преумножение средств, накапливаемых в будущую пенсию, а после наступления пенсионных оснований – выплата накопленных средств в виде пенсии.

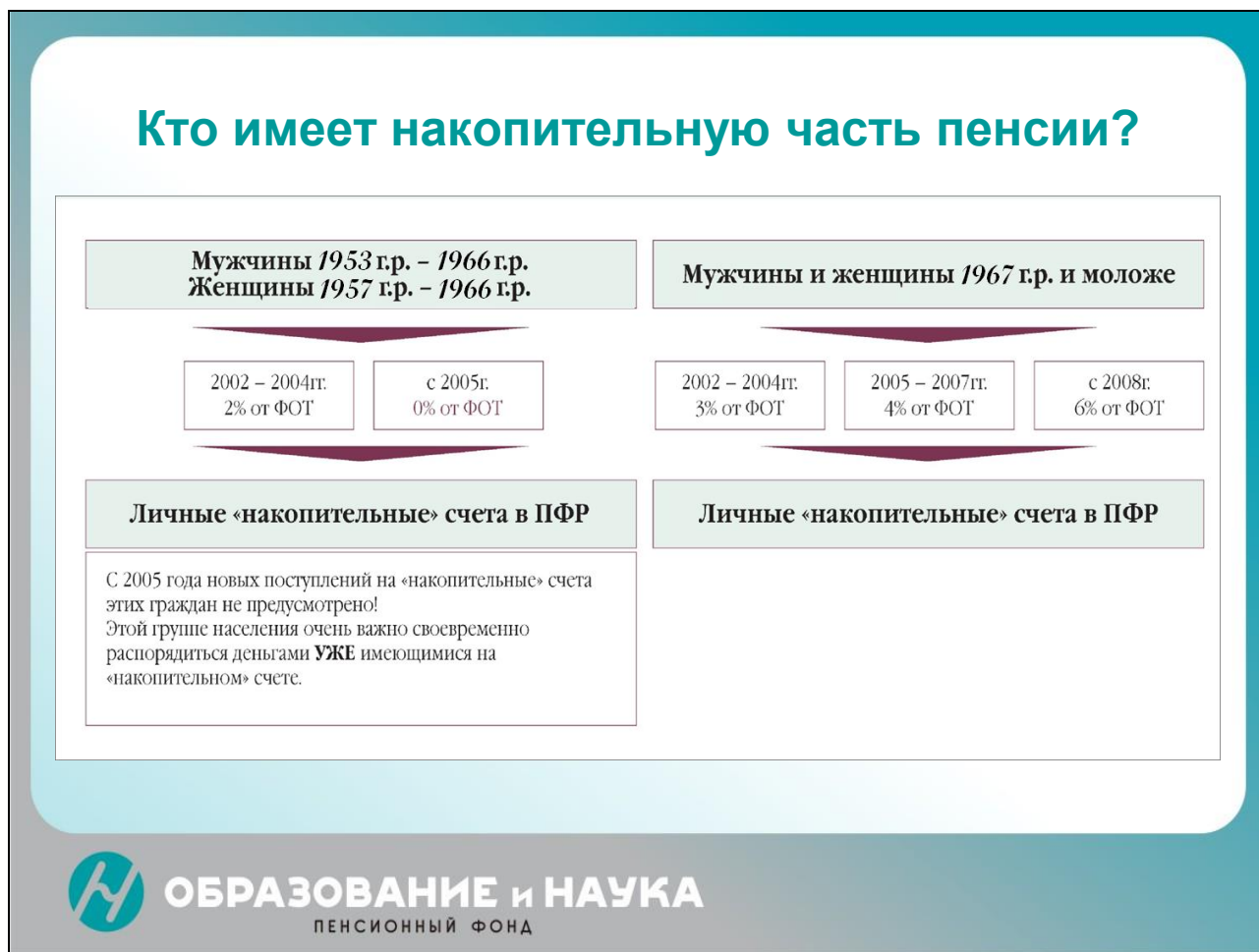
2. Когда был создан НПФ «Образование и наука», почему мы узнали о его существовании совсем недавно?

НПФ «Образование и наука» был создан в 1994 г. общероссийским Профсоюзом образования при поддержке Федерального Агентства по образованию РФ с целью обеспечения достойной пенсии работникам образования.

В начале 2011 года отраслевой пенсионный фонд вошел с Группу пенсионных фондов «Норильский никель», объединившую «старожил» рынка пенсионного обеспечения России - НПФ «Норильский никель», фонд МЧС «Защита будущего» и региональный НПФ «Пенсионный фонд Промышленно-строительного банка».

Поэтому сейчас и заработал активно механизм разъяснения и вовлечения членов профсоюза в НПФ «Образование и наука».

3. Кто имеет накопительную часть пенсии?



4. Почему НПФ работают лишь с накопительной частью трудовой пенсии?

Как известно, трудовая пенсия состоит из 2 частей: страховой и накопительной.

Средства, поступающие на страховую часть пенсии застрахованного лица, лишь учитываются на его индивидуальном лицевом счете, но в реальности на счет не зачисляются, а направляются сразу на выплаты сегодняшним пенсионерам.

Средства накопительной части пенсии, которые учитываются отдельно, в специальной части индивидуального лицевого счета, действительно лежат на

счете. В отличие от страховой части, которая индексируется правительством, средства на накопительной части подлежат обязательному инвестированию, и решение об инвестировании - в руках застрахованного лица?

5. Как распорядиться накопительной частью пенсии?



6. Каким образом инвестируется накопительная часть пенсии?

Есть несколько вариантов:

- формировать накопительную часть пенсии в Пенсионном фонде России и отказаться от выбора управляющей компании, в этом случае инвестирование пенсионных накоплений будет осуществлять государственная управляющая компания (ГУК) – Внешэконом банк;
- формировать накопительную часть пенсии в ПФР и при этом выбрать частную управляющую компанию (ЧУК) (из числа тех, с которыми ПФР заключил договоры доверительного управления), - которая будет инвестировать накопленные средства;
- вообще отказаться от услуг ПФР и формировать накопительную часть трудовой пенсии в Негосударственном Пенсионном Фонде.

7. Как зависит размер накопительной части будущей трудовой пенсии от уровня инвестиционного дохода?

Как зависит размер накопительной части будущей трудовой пенсии от уровня инвестиционного дохода?

Накопительная часть составит	Если инвестиционный доход		
	6%	10%	15%
У 25-летнего мужчины с заработной платой 15000 р.	5 358	13 159	43 305
У 25-летней женщины с заработной платой 15000 р.	3 801	7 987	21 365

* в расчете заложен рост заработной платы в соответствии с прогнозом Минэкономразвития РФ
* выход на пенсию: мужчины в 60 лет, женщины в 55 лет.

 **ОБРАЗОВАНИЕ и НАУКА**
ПЕНСИОННЫЙ ФОНД

8. Насколько надежны негосударственные пенсионные фонды – вообще, и НПФ «Образование и наука» в частности?

Общий контроль за деятельностью НПФ осуществляет Совет фондов и Попечительский совет.

Руководство Фонда



Меркулова
Галина Ивановна

Председатель Общероссийского
Профсоюза образования

Председатель Совета НПФ
«Образование и наука»



Балыхин
Григорий Артемович

Председатель Комитета Госдумы РФ
по образованию

Председатель Попечительского
Совета НПФ «Образование и наука»



ОБРАЗОВАНИЕ и НАУКА
ПЕНСИОННЫЙ ФОНД

Контроль за деятельностью фондов Российское законодательство

- При формировании накопительной части трудовой пенсии застрахованные лица имеют право отказаться от формирования накопительной части трудовой пенсии через Пенсионный фонд РФ и выбрать негосударственный пенсионный фонд в соответствии с законодательством РФ об обязательном пенсионном страховании. *(Статья 31, п.2, Федеральный Закон №111 «Об инвестировании средств для финансирования накопительной части трудовой пенсии в РФ» от 24.07.2002г.)*
- При ликвидации фонда средства пенсионных накоплений в трехмесячный срок передаются в Пенсионный фонд РФ в порядке, определяемом Правительством РФ. *(Статья 33, п.3, Федеральный Закон №75 «О негосударственных пенсионных фондах» от 07.05.1998г.)*
- Типовая форма договора об обязательном пенсионном страховании утверждается Правительством РФ. *(Статья 36.3, п.2, Федеральный Закон №75 «О негосударственных пенсионных фондах» от 07.05.1998г.)*
- Право на трудовую пенсию по старости имеют мужчины, достигшие возраста 60 лет, и женщины, достигшие возраста 55 лет. Трудовая пенсия по старости назначается при наличии не менее пяти лет страхового стажа. *(Статья 7, Федеральный Закон №173 «О трудовых пенсиях в РФ» от 17.12.2001г.)*



ОБРАЗОВАНИЕ и НАУКА
ПЕНСИОННЫЙ ФОНД

Преимущества и гарантии НПФ

- Более высокая доходность по сравнению с ГУК
- Наличие индивидуального договора
- Государственные гарантии:

деятельность НПФ контролируется со стороны государства Федеральной службой по финансовым рынкам

по закону средства пенсионных накоплений **ВСЕГДА** являются собственностью РФ

- Лицензирование деятельности
- Специализированный депозитарий
- Независимый аудитор
- Система внутреннего контроля



ОБРАЗОВАНИЕ и НАУКА
ПЕНСИОННЫЙ ФОНД

Почему доходность НПФ выше чем в ПФР

● **НПФ** имеет более широкий набор финансовых инструментов для инвестирования накопительной части пенсии (включая облигации и акции крупнейших российских предприятий)

● **НПФ** существует только за счет 15% от полученного дохода, и, следовательно он **заинтересован** в получении максимального дохода, в отличие от ПФР, который финансируется из бюджета.

● **ПФР** через государственную управляющую компанию размещает накопления в банковские депозиты, государственные и ипотечные ценные бумаги, доходность по которым невысока и, как правило, не превышает уровня инфляции.

● **ПФР не заинтересован** в обеспечении высокого прироста пенсионных накоплений, т.к. это только увеличивает нагрузку на государство по выплате пенсий в будущем.



ОБРАЗОВАНИЕ и НАУКА
ПЕНСИОННЫЙ ФОНД

9. Если я перевел накопительную часть пенсии в НПФ «Образование и наука», могу ли я потом вернуться в ПФР?

Да, ежегодно (но не чаще 1 раза в год). Вы можете принимать решение об инвестировании накопительной части – передавать ее в НПФ, возвращать обратно в ПФР, либо передавать в другой НПФ. Если Вы в течение года примете несколько решений, ПФР будет рассматривать то из них, которое поступило последним.

10. Что будет с моими накоплениями в фонде, если я уволюсь с предприятия, на котором сейчас работаю?

На отношения с фондом смена места работы не влияет, т.к. любой руководитель обязан перечислять за своих работников страховые взносы в ПФР, который в свою очередь передает их в выбранный Вами Негосударственный Пенсионный Фонд.

11. Что происходит с пенсионными накоплениями в случае смерти застрахованного лица?

Если смерть застрахованного лица наступает до выхода его на пенсию, то все средства на его накопительной части подлежат выплате правопреемникам.

Если застрахованное лицо формировало эти средства в ПФР, то правопреемниками будут родственники первой очереди (супруги, дети, родители), а при их отсутствии – родственники второй очереди (братья, сестры, бабушки, дедушки, внуки).

В договоре об обязательном пенсионном страховании с НПФ можно указать любых правопреемников, а также доли пенсионных накоплений, которые могут быть распределены между ними.

Изучив данный материал, вы уже сегодня, здесь и сейчас можете сделать правильный выбор: сделать свое будущее таким



или продлить свою молодость, поддерживать свое здоровье, радоваться жизни.



**Подумайте о своем будущем! В этом вам поможет
Негосударственный Пенсионный Фонд «Образование и наука».**

Главный специалист Каляева К.С.